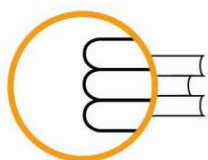


## ISEI - IVEI

**Rs1.2.3. NIVEL DE COMPETENCIAS CURRICULARES EN 4ºCURSO DE EDUCACIÓN PRIMARIA: MATEMÁTICA.**





**ISEI•IVEI**

IRAKAS-SISTEMA EBALUATU  
ETA IKERTZEKO ERAKUNDEA  
INSTITUTO VASCO DE EVALUACIÓN  
E INVESTIGACIÓN EDUCATIVA

**EUSKO JAURLARITZA**



**GOBIERNO VASCO**

HEZKUNTZA, HIZKUNTZA POLITIKA  
ETA KULTURA SAILA

DEPARTAMENTO DE EDUCACION,  
POLITICA LINGUISTICA Y CULTURA

**Edición: Diciembre 2013**

**Publicado por el © ISEI•IVEI**

**PUBLICADO POR EL ISEI•IVEI**

Instituto Vasco de Evaluación e Investigación  
Educativa

Asturias 9, 3º - 48015 Bilbao

Tel.: 94 476 06 04 - Fax: 94 476 37 84

info@isei-ivei.net - [www.isei-ivei.net](http://www.isei-ivei.net)

**GRUPO DE TRABAJO**

Araceli de Francisco

M<sup>ª</sup> Paz Martínez

**COORDINADORA**

Paz Martínez

**ASESORAMIENTO TÉCNICO**

Eduardo Ubieta



# Rs1.2.3

Nivel de competencia curricular en 4º curso de  
Educación Primaria: Matemática.

SISTEMA VASCO  
DE INDICADORES  
EDUCATIVOS



<b>Introducción</b>	<b>4</b>
<b>Tabla y gráficos Rs1.2.3.1: Evolución del porcentaje de alumnado en los diferentes niveles de rendimiento en 4º de Educación Primaria (EP) en la <i>Competencia matemática</i>, total y por sexo.</b>	<b>6</b>
<b>Tabla y gráfico Rs1.2.3.2: Evolución de las puntuaciones directas obtenidas por el alumnado de 4º de Educación Primaria (EP) en la <i>Competencia matemática</i>, por modelos lingüísticos y redes (estratos).</b>	<b>7</b>
<b>Tabla Rs1.2.3.3: Evolución de las puntuaciones directas obtenidas por el alumnado de 4º de Educación Primaria (EP) en las <i>dimensiones cantidad; espacio y forma; cambios, relacionales e incertidumbre y resolución de problemas</i>, total y por sexo.</b>	<b>8</b>
<b>Tabla Rs1.2.3.4: Porcentaje de alumnado de 4º de Educación Primaria (EP) por niveles de rendimiento en la <i>Competencia matemática</i>, según las variables idoneidad en el curso, índice socioeconómico y cultural del alumnado, estratos, estudios de la familia, lugar de nacimiento, lengua de casa y de la prueba.</b>	<b>10</b>



## DATOS SOBRE EL NIVEL DE DESARROLLO DE LA COMPETENCIA MATEMÁTICA DEL ALUMNADO DE 4º DE EDUCACIÓN PRIMARIA (EP). EVALUACIÓN DIAGNÓSTICA 2009, 2010 y 2011<sup>1</sup>.

Este indicador informa sobre el nivel de Competencia Matemática del alumnado de 4º de Educación Primaria (EP). Los resultados son los obtenidos en la Evaluación Diagnóstica 2009, 2010 y 2011 en la Comunidad Autónoma de Euskadi (CAE). En esta evaluación se ha establecido una media de 250 puntos con una desviación típica de 50 y tres niveles de rendimiento.

Los resultados se analizan en relación con los aspectos siguientes: sexo del alumnado, dimensiones (cantidad, espacio y forma, cambios, relaciones e incertidumbre y resolución de problemas), modelos lingüísticos<sup>2</sup> y titularidad del centro<sup>3</sup> (estratos), índice socioeconómico y cultural (ISEC), idoneidad en el curso (año de nacimiento y nivel educativo que cursa), nivel máximo de estudios del padre y de la madre, lugar de nacimiento y lengua familiar.

La evolución del porcentaje de alumnado de 2009 a 2011, en cada uno de los tres niveles de rendimiento, ha sido positiva en el nivel avanzado (3,5%), y ha descendido en los niveles inicial (3,2%) y medio (0,3%).

Los datos por sexo muestran que tanto el porcentaje de chicas como el de chicos en el nivel avanzado han aumentado (2,1%) y (4,7%) respectivamente. En los tres años se observa que hay mayor porcentaje de chicas en el nivel medio y mayor porcentaje de chicos en el nivel avanzado.

Las puntuaciones directas obtenidas por el alumnado de 4º curso de Educación Primaria por estratos, bajaron en 2010, en todos los estratos, desde 1 punto en el caso del modelo D concertado hasta 9 puntos en el modelo A público y subieron en 2011 en todos los casos salvo en el modelo A público. El modelo D concertado fue el que más subió (8 puntos) y el A concertado el que subió menos (1 punto). Resulta también destacable que en las tres evaluaciones los seis estratos se ordenan de mayor a menor puntuación o viceversa de forma bastante similar. La mayor puntuación corresponde al estrato A concertado (aunque en el 2011 coincide su puntuación con la del estrato D concertado) y la puntuación más baja la obtiene el estrato A público.

En relación a las dimensiones de la *Competencia Matemática* es necesario resaltar que no puede hablarse de la evolución experimentada a lo largo de las tres evaluaciones porque el número de ítems de cada una de ellas es insuficiente. Además, sólo se dispone de datos de las evaluaciones de 2010 y de 2011. Lo que sí podemos considerar son las puntuaciones obtenidas por los chicos y las chicas en cada una de las cuatro dimensiones. En la evaluación de 2010, los chicos obtuvieron una puntuación más alta que las chicas en todas las dimensiones. La mayor diferencia fue de 8 puntos y se dio en la dimensión de *cantidad*. La menor diferencia fue de 2 puntos en *espacio y forma*. En 2011, los chicos obtuvieron 7 puntos más que las chicas en la dimensión de

<sup>1</sup> Para más información: Evaluaciones Diagnósticas 2009, 2010 y 2011. Informe General. <http://www.isei-ivei.net/cast/pub/indexpub.htm>

<sup>2</sup> En la CAE existen tres modelos lingüísticos: A (lengua de instrucción castellano), B (lengua de instrucción euskara y castellano) y D (lengua de instrucción euskara).

<sup>3</sup> En la CAE hay dos redes sostenidas con fondos públicos de titularidad pública y concertada.



## Rs1.2.3

### Nivel de competencia curricular en 4º curso de Educación Primaria: Matemática.

SISTEMA VASCO  
DE INDICADORES  
EDUCATIVOS



*resolución de problemas* y ésta fue la mayor diferencia. En la dimensión de *cambios, relaciones e incertidumbre*, los chicos y las chicas obtuvieron la misma puntuación.

Al considerar la variable del nivel socioeconómico y cultural del alumnado (ISEC) la relación entre los niveles de ISEC y los niveles de rendimiento muestra que a mayor ISEC mayor porcentaje de alumnado se sitúa en el nivel avanzado (49,3%) y a menor ISEC mayor porcentaje de alumnado en el nivel inicial (21,2%).

El porcentaje de alumnado cuya edad no se corresponde con el curso se situó en las tres evaluaciones en torno al 8%. En la evaluación de 2011, un 41,8% del alumnado idóneo se situó en el nivel avanzado, mientras que sólo lo hizo el 8,9% del alumnado no idóneo.

Por titularidad de centro, se observa que los centros públicos tienen un 6% más de alumnado en el nivel inicial y que los centros concertados tienen un 10,2% más de alumnado en el nivel avanzado. También se observa que los centros públicos tienen un 19,7% más de alumnado en el nivel avanzado que en el nivel inicial. En los centros concertados esta diferencia aumenta, llegando a un 35,9% más de alumnado en el nivel avanzado que en el inicial.

Considerando los estudios máximos del padre y de la madre, se aprecia que a mayor nivel de estudios mayor porcentaje de alumnado en el nivel avanzado y a menor nivel de estudios mayor porcentaje de alumnado en el nivel inicial.

El porcentaje global de alumnado emigrante en las tres evaluaciones se situó alrededor del 6%. La variable lugar de nacimiento también marca algunas diferencias. Mientras el 40,5% del alumnado autóctono se situó en el nivel avanzado, sólo lo hizo el 19,4% del alumnado emigrante.

Respecto a la lengua familiar, cabe señalar que los porcentajes más altos de alumnado en el nivel avanzado, alrededor del 52%, se sitúan entre la población cuya lengua familiar es el euskara independientemente de en qué lengua se realice la prueba. Cuando la lengua familiar no es el euskara, si la prueba se realiza en castellano, el 39,6% del alumnado se encuentra en el nivel avanzado y si la prueba se realiza en euskara el 32,4%.



# Rs1.2.3

## Nivel de competencia curricular en 4º curso de Educación Primaria: Matemática.

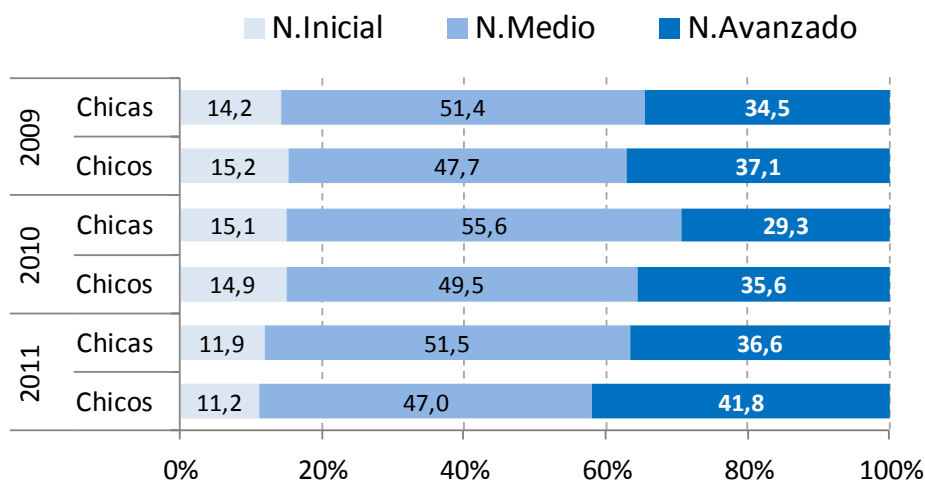
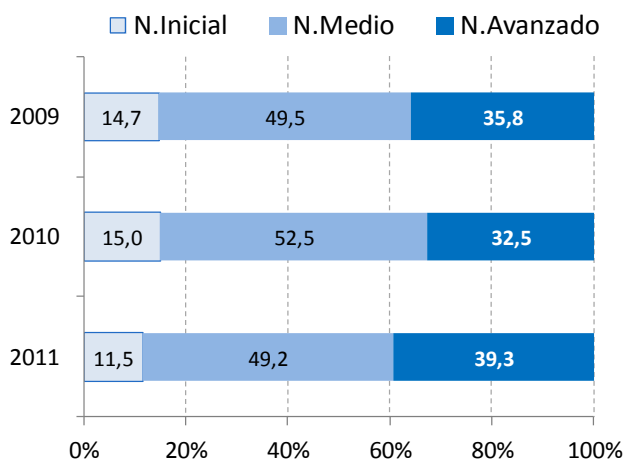
SISTEMA VASCO  
DE INDICADORES  
EDUCATIVOS



### Tabla y gráficos Rs1.2.3.1:

Evolución del porcentaje de alumnado en los diferentes niveles de rendimiento en 4º de Educación Primaria (EP) en la *Competencia matemática*, total y por sexo.

	Nivel de rendimiento INICIAL			Nivel de rendimiento MEDIO			Nivel de rendimiento AVANZADO		
	Total	Chicas	Chicos	Total	Chicas	Chicos	Total	Chicas	Chicos
2009	<b>14,7</b>	14,2	15,2	<b>49,5</b>	51,4	47,7	<b>35,8</b>	34,5	37,1
2010	<b>15,0</b>	15,1	14,9	<b>52,5</b>	55,6	49,5	<b>32,5</b>	29,3	35,6
2011	<b>11,5</b>	11,9	11,2	<b>49,2</b>	51,5	47,0	<b>39,3</b>	36,6	41,8



Fuente: IVEI-ISEI. Evaluación Diagnóstica 2009, 2010 y 2011.



# Rs1.2.3

## Nivel de competencia curricular en 4º curso de Educación Primaria: Matemática.

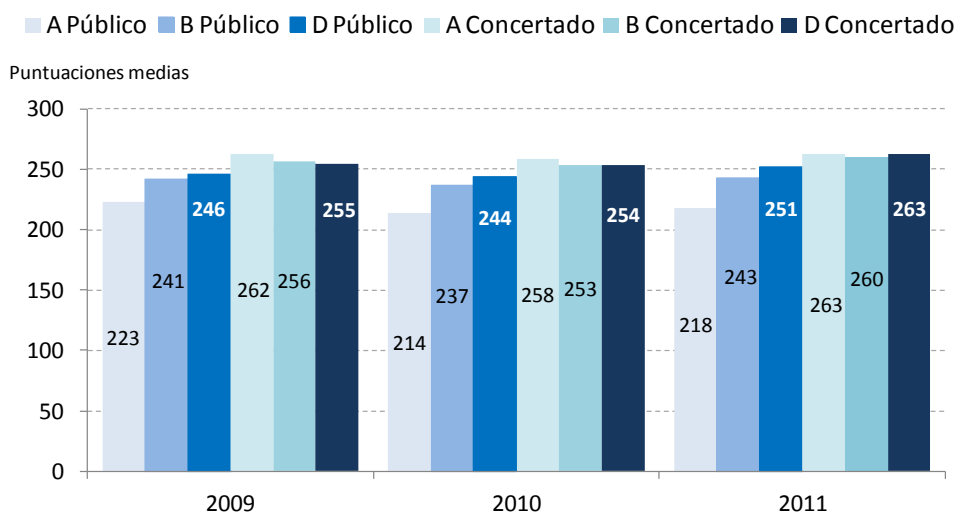
SISTEMA VASCO  
DE INDICADORES  
EDUCATIVOS



### Tabla y gráfico Rs1.2.3.2:

Evolución de las puntuaciones directas obtenidas por el alumnado de 4º de Educación Primaria (EP) en la *Competencia matemática*, por modelos lingüísticos y redes (estratos).

	2009	2010	2011
A Público	223	214	218
B Público	241	237	243
D Público	246	244	251
A Concertado	262	258	263
B Concertado	256	253	260
D Concertado	255	254	263



Fuente: IVEI-ISEI. Evaluación Diagnóstica 2009, 2010 y 2011.



# Rs1.2.3

Nivel de competencia curricular en 4º curso de Educación Primaria: Matemática.

SISTEMA VASCO  
DE INDICADORES  
EDUCATIVOS

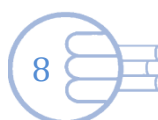


Tabla Rs1.2.3.3:

Evolución de las puntuaciones directas obtenidas por el alumnado de 4º de Educación Primaria (EP) en las *dimensiones cantidad; espacio y forma; cambios, relacionales e incertidumbre y resolución de problemas*, total y por sexo.

		2010	2011
Total	Total	248	255
	Chicas	245	252
	Chicos	251	258
<i>Cantidad</i>	Total	250	250
	Chicas	246	248
	Chicos	254	252
<i>Espacio y Forma</i>	Total	250	250
	Chicas	249	249
	Chicos	251	251
<i>Cambios Relaciones e incertidumbre</i>	Total	250	250
	Chicas	246	250
	Chicos	253	250
<i>Resolución de Problemas</i>	Total	250	250
	Chicas	248	246
	Chicos	252	253

Fuente: IVEI-ISEI. Evaluación Diagnóstica 2010 y 2011.







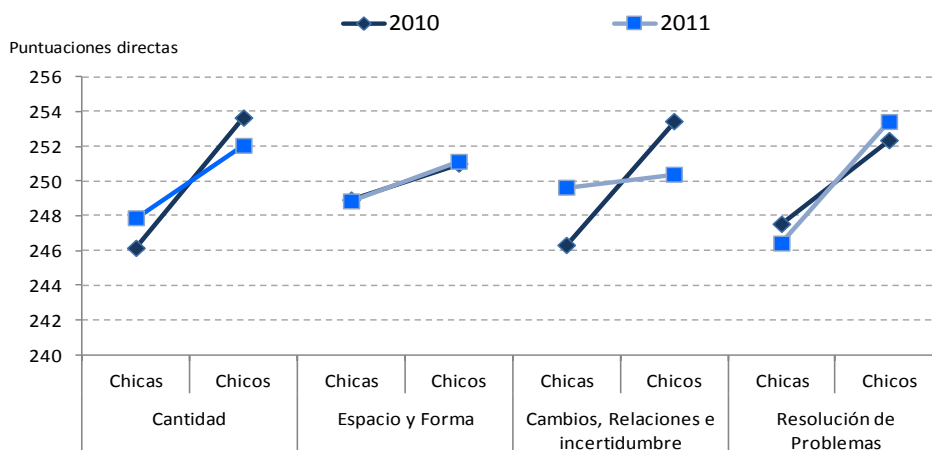
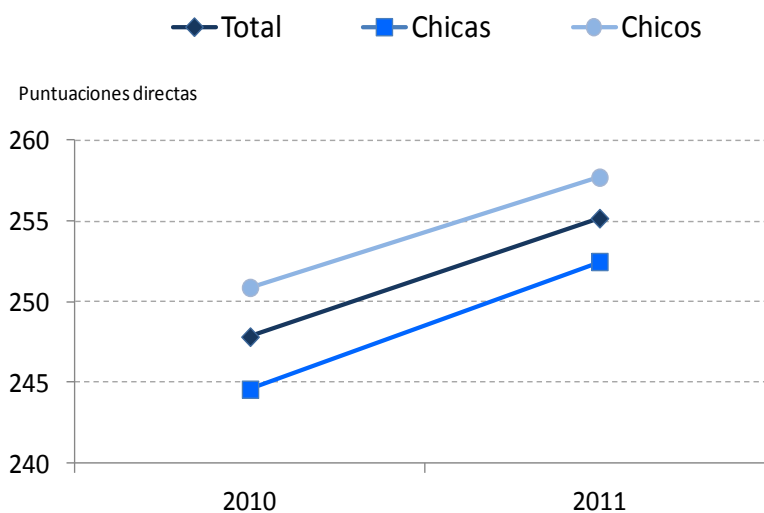
# Rs1.2.3

## Nivel de competencia curricular en 4º curso de Educación Primaria: Matemática.



### Gráficos Rs1.2.3.3:

Evolución de las puntuaciones directas obtenidas por el alumnado de 4º de Educación Primaria (EP) en las *dimensiones cantidad; espacio y forma; cambios, relacionales e incertidumbre y resolución de problemas*, total y por sexo.



Fuente: IVEI-ISEI. Evaluación Diagnóstica 2010 y 2011.



# Rs1.2.3

## Nivel de competencia curricular en 4º curso de Educación Primaria: Matemática.

SISTEMA VASCO  
DE INDICADORES  
EDUCATIVOS



Tabla Rs1.2.3.4:

Porcentaje de alumnado de 4º de Educación Primaria (EP) por niveles de rendimiento en la *Competencia matemática*, según las variables idoneidad en el curso, índice socioeconómico y cultural del alumnado, estratos, estudios de la familia, lugar de nacimiento, lengua de casa y de la prueba.

		% de Alumnado			Nivel inicial	Nivel medio	Nivel avanzado
		2009	2010	2011	2011		
ISEC	Nivel bajo	14,6	15,9	<b>14,9</b>	21,2	53,8	25,0
	Nivel medio bajo	23,4	24,2	<b>24,2</b>	14,2	52,7	33,1
	Nivel medio alto	28,0	26,6	<b>27,3</b>	10,3	49,5	40,3
	Nivel alto	34,0	33,3	<b>33,6</b>	6,4	44,3	49,3
Idoneidad	La edad se corresponde con el curso	92,7	91,9	<b>92,3</b>	9,6	48,6	41,8
	La edad <b>NO</b> se corresponde con el curso	7,3	8,1	<b>7,7</b>	35,1	55,9	8,9
Titularidad	Público	50,2	50,0	<b>50,3</b>	14,5	51,2	34,2
	Concertado	49,8	50,0	<b>49,7</b>	8,5	47,1	44,4
Estudios máximos del padre y de la madre	Estudios obligatorios <b>NO</b> finalizados	3,3	3,1	<b>3,8</b>	31,9	55,5	12,6
	Estudios obligatorios finalizados	12,9	12,6	<b>14,6</b>	19,1	57,1	23,8
	Bachillerato y CF	34,6	34,0	<b>38,3</b>	11,9	54,0	34,1
	Estudios superiores	41,0	41,3	<b>43,3</b>	6,5	41,7	51,8
Lugar de nacimiento	Autóctono	94,7	93,9	<b>94,2</b>	10,7	48,8	40,5
	Emigrante	5,3	6,1	<b>5,8</b>	25,0	55,6	19,4
Lengua familiar euskara*	Leng. Prueba euskara	97,3	93,1	<b>96,1</b>	6,1	42,3	51,6
	Leng. Prueba castellano	2,7	6,2	<b>3,9</b>	6,0	41,0	53,0
Lengua familiar NO euskara*	Leng. Prueba euskara	55,8	53,1	<b>56,8</b>	14,1	53,5	32,4
	Leng. Prueba castellano	44,2	45,3	<b>43,2</b>	12,1	48,4	39,6

\*En los años 2009 y 2010, hay un pequeño porcentaje de alumnado que no respondió a la pregunta lengua familiar.

Fuente: IVEI-ISEI. Evaluación Diagnóstica 2009, 2010 y 2011.



# Rs1.2.3

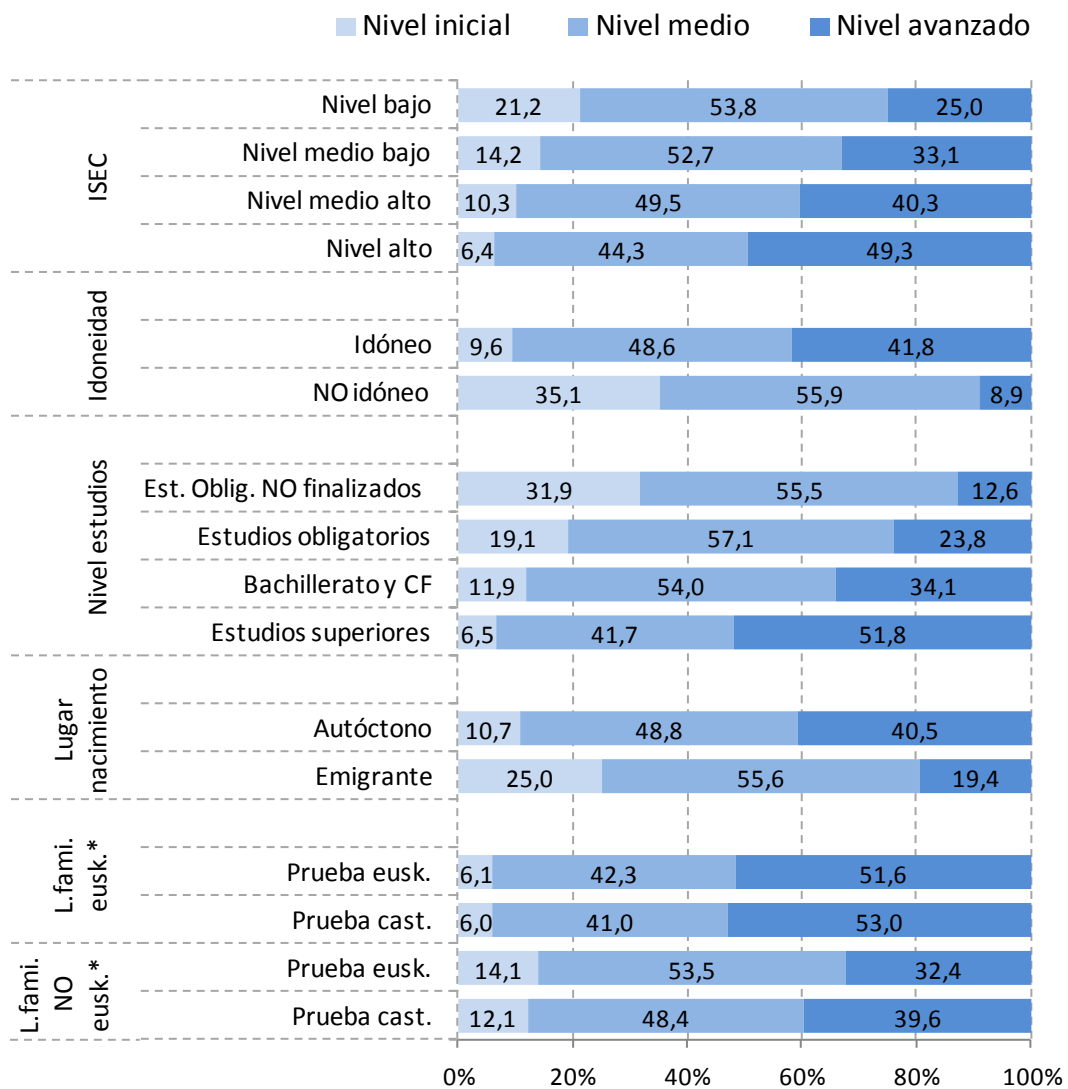
## Nivel de competencia curricular en 4º curso de Educación Primaria: Matemática.

SISTEMA VASCO DE INDICADORES EDUCATIVOS



Gráfico Rs1.2.3.4:

Porcentaje de alumnado de 4º de Educación Primaria (EP) por niveles de rendimiento en la *Competencia matemática*, según las variables idoneidad en el curso, índice socioeconómico y cultural del alumnado, estudios de la familia, lugar de nacimiento, lengua de casa y de la prueba y estratos.



\*En los años 2009 y 2010, hay un pequeño porcentaje de alumnado que no respondió a la pregunta lengua familiar.

Fuente: IVEI-ISEI. Evaluación Diagnóstica 2009, 2010 y 2011.