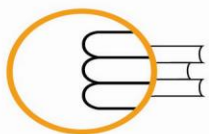




## ISEI - IVEI

### C3. RELACIÓN DE LA POBLACIÓN CON LA ACTIVIDAD ECONÓMICA





**ISEI-IVEI**

IRAKAS-SISTEMA EBALUATU  
ETA IKERTZEKO ERAKUNDEA  
INSTITUTO VASCO DE EVALUACIÓN  
E INVESTIGACIÓN EDUCATIVA

**EUSKO JAURLARITZA**



**GOBIERNO VASCO**

HEZKUNTZA, HIZKUNTZA POLITIKA  
ETA KULTURA SAILA

DEPARTAMENTO DE EDUCACION,  
POLITICA LINGUISTICA Y CULTURA

**Edición: Diciembre 2013**

**Publicado por el © ISEI-IVEI**

**PUBLICADO POR EL ISEI-IVEI**

Instituto Vasco de Evaluación e Investigación  
Educativa

Asturias 9, 3º - 48015 Bilbao

Tel.: 94 476 06 04 - Fax: 94 476 37 84

info@isei-ivei.net - [www.isei-ivei.net](http://www.isei-ivei.net)

**GRUPO DE TRABAJO**

Araceli de Francisco

M<sup>ª</sup> Paz Martínez

**COORDINADORA**

Paz Martínez

**ASESORAMIENTO TÉCNICO**

Eduardo Ubieta



<b>Introducción</b>	<b>4</b>
<b>Tabla y Gráfico C3.1: Evolución de las tasas de actividad, ocupación y paro de la población de 16 y más años por sexo. Promedio anual en porcentajes. En Euskadi.</b>	<b>7</b>
<b>Tabla y gráficos C3.2: Evolución de la tasa de ocupación de la población de 16 y más años por nivel de instrucción y sexo. Porcentajes. En Euskadi<sup>1</sup>.</b>	<b>8</b>
<b>Tabla y gráfico C3.3: Evolución de la tasa de ocupación<sup>1</sup> y tasa de paro<sup>2</sup> de la población de 16 y más años, total y por tramos de edad. Porcentajes. En Euskadi<sup>1</sup></b>	<b>9</b>
<b>Tabla y gráfico C3.4: Evolución de las tasas de actividad, empleo y paro de la población de 16 y más años por comunidad autónoma. Porcentajes.</b>	<b>10</b>
<b>Tabla y gráfico C3.5: Diferencias entre hombres y mujeres en la población de 16 y más años en relación con el empleo y el paro por comunidad autónoma en porcentajes. Año 2012.</b>	<b>11</b>
<b>Tabla y gráfico C3.6: Tasas de actividad y paro de la población de 16 y más años por tramos de edad y comunidad autónoma. En porcentajes. Año 2012.</b>	<b>12</b>
<b>Tabla y gráfico C3.7: Porcentaje de personas activas, ocupadas y paradas por nivel de formación<sup>1</sup> alcanzado y comunidad autónoma. Porcentajes respecto del total de cada comunidad. Año 2012.</b>	<b>13</b>
<b>Tabla C3.8: Evolución de las tasas de actividad, empleo y paro de la población de 15 y más años en los 27 países de la Unión Europea. En porcentajes<sup>1</sup>.</b>	<b>14</b>
<b>Tabla C3.9: Tasas de actividad, empleo y paro de la población de 15 y más años por sexo, en los 27 países de la Unión Europea. En porcentajes<sup>1</sup>. Año 2012.</b>	<b>16</b>



# C3

## Relación de la población con la actividad económica

SISTEMA VASCO  
DE INDICADORES  
EDUCATIVOS



### **PORCENTAJE DE LA POBLACIÓN A PARTIR DE LOS 16 AÑOS QUE SE CONSIDERA POBLACIÓN INACTIVA<sup>1</sup> Y POBLACIÓN ACTIVA<sup>2</sup>, ASÍ COMO EL PORCENTAJE DE OCUPADOS Y DE PARADOS DENTRO DE ESTA ÚLTIMA.**

La actividad económica de la población, es una de las variables principales del bienestar socioeconómico de un país. Este indicador se centra en la descripción de la situación laboral de la población como un factor contextual más de la educación ya que condiciona las decisiones personales sobre la permanencia o el abandono de la escolarización; y, a su vez, la formación recibida en el sistema educativo incidirá en las diferentes situaciones laborales posteriores.

Entre la población de 16 y más años de la Comunidad Autónoma del País Vasco (CAPV), durante el periodo de 2000 a 2012, la tasa de actividad<sup>3</sup> sufrió pequeñas oscilaciones situándose alrededor del 55%, la tasa de ocupación<sup>4</sup> subió un 2,1% y la tasa de paro<sup>5</sup> bajó un 1,6%. En este periodo, la tasa de ocupación más alta (53,3%) se situó en 2008 y la tasa de paro más baja (3,3%) en 2007.

En el mismo período, las tasas de actividad y ocupación, en varones, descendieron (4,8% y 6,1% respectivamente) y la tasa de paro aumentó un 3,0%. En el caso de las mujeres, aumentaron las tasas de actividad (7,4%) y ocupación (9,9%) y bajó la tasa de paro (8,2%). También cabe destacar que a partir de 2009 el paro en mujeres esta en torno a un punto por debajo del paro de los hombres.

En Euskadi, en el periodo 2005-2012, la tasa de ocupación de las personas con estudios primarios y medios descendió en 10,3 y 7,8 puntos respectivamente, mientras que se mantuvo igual la de las personas con estudios superiores.

En ese periodo, mientras que la tasa de ocupación de las mujeres con estudios primarios y medios es siempre inferior a la de los hombres, cuando consideramos los

<sup>1</sup> *Población inactiva*. Está integrada por la población que se incluye en alguna de las situaciones siguientes a fecha de referencia:

- Recibiendo una pensión de jubilación o prejubilación, de viudez o de orfandad, de incapacidad permanente o de invalidez.
- Recibiendo algún tipo de enseñanza (incluso en guarderías, academias, empresas...).
- Personas que realizan o comparten labores del hogar.
- Necesitando ayuda para actividades básicas (asearse, vestirse, desplazarse...)
- Realizando tareas de voluntariado social
- Otros inactivos (menores no escolarizados, opositores, rentistas, etc.).

<sup>2</sup> *Población activa*. Está integrada por las personas que, teniendo dieciséis o más años en la fecha de referencia, forman parte de la mano de obra dedicada a la producción de bienes o servicios (personas ocupadas) o están disponibles para ello por la búsqueda de un empleo remunerado (personas paradas).

<sup>3</sup> *Tasa de actividad*. Se llama tasa de actividad de un grupo dado a la proporción de personas de ese grupo que forma parte de la población activa. En los censos se suele calcular también sobre la población total. Suele expresarse en porcentajes. En la P.R.A. están calculadas sobre la población de 16 y más años (edad cumplida). En Eurostat están calculadas sobre la población de 16 a 64 años (edad cumplida).

<sup>4</sup> *Tasa de ocupación* (empleo). Se llama tasa de ocupación de un grupo a la proporción de personas ocupadas (empleadas) sobre el total de población de esas edades. Suele expresarse en porcentajes. En la P.R.A. esta tasa se calcula para dos grupos de edad: sobre la población de 16 a 64 años (edad cumplida) de tal manera que resulta comparable con la definición utilizada por Eurostat y sobre la población de 16 y más años (edad cumplida).

<sup>5</sup> *Tasa de paro*. Se llama tasa de paro de un grupo a la proporción de personas activas de ese grupo que se encuentran en situación de paro.



# C3

## Relación de la población con la actividad económica

SISTEMA VASCO  
DE INDICADORES  
EDUCATIVOS



estudios superiores, las diferencias son mucho menores e incluso en el 2012 la tasa de ocupación de las mujeres es 1 punto superior a la de los hombres.

Por tramos de edad, es en el tramo de 25 a 44 años en el que el porcentaje de ocupación fue mayor a lo largo de todo el periodo 2000-2012. En el tramo 45 y más años en el que las tasas de paro fueron más bajas y en el tramo 16-24 años en el que la tasa de paro fueron las más altas.

Por comunidades autónomas, Euskadi se situó en torno a 2 puntos por debajo de la media en la tasa de actividad a lo largo del periodo 2007-2012. En la tasa de empleo está por encima de la media de España, diferencia que va creciendo a lo largo de los años. En la tasa de paro se encuentra por debajo de la media de las tasas de España, y la diferencia, también va en aumento. En 2012, Euskadi (48,8%) ocupa el cuarto puesto en tasa de empleo, le preceden Madrid (52,0%), Baleares (51,2%) y Navarra (50,4%). Las comunidades con menos tasa de empleo son Ceuta\*<sup>6</sup> (35,1%) y Extremadura (37,1%). En cuanto a la tasa de paro, en 2012, Euskadi (14,9%) es la comunidad con la tasa de paro más baja seguida de Navarra (16,2%), Cantabria (17,7%) y Madrid (19,0%). Entre las comunidades con tasa de paro más elevadas se encuentran Ceuta (38,5%), Andalucía (34,6%) y Canarias y Extremadura ambas con (33,0%) de tasa de paro.

En el año 2012, teniendo en cuenta la variable sexo, había más hombres y mujeres en situación de empleo que en situación de paro salvo en las comunidades de Andalucía, Extremadura, Ceuta y Melilla, en las que había más mujeres paradas que empleadas. En todos los casos había más hombres que mujeres empleados y, salvo en seis comunidades, eran las mujeres las que en porcentajes más altos estaban en situación de paro. En Euskadi el porcentaje de empleados y empleadas estaba por encima de la media. En cambio, el porcentaje de paro estaba por debajo de la media tanto para los hombres como para las mujeres. En ese año Euskadi se encontraba en la media en cuanto a las diferencias por sexo tanto en el porcentaje de personas empleadas como en el de personas en paro.

Analizando los datos del 2012 por tramos de edad y Comunidad Autónoma, se observa que en lo que se refiere a la tasa de actividad, de los cuatro tramos de edad establecidos, el porcentaje más alto de actividad se situaba en el tramo 25-54. Euskadi se situó por encima de la media solamente en el tramo de 25 a 54 años. En cuanto a la tasa de paro, el porcentaje más elevado se situó en el tramo 16-19. En la tasa de paro, Euskadi se situó por debajo de la media en los cuatro tramos de edad.

Considerando el nivel de estudios, en el año 2012 se observa que en todas las Comunidades Autónomas la tasa de actividad y la tasa de ocupación menores correspondieron a las personas con estudios primarios. En todas las comunidades, el porcentaje mayor de ocupación se dio en la población con estudios medios; salvo en Euskadi y Madrid cuya tasa de ocupación mayor se situaba en la población con estudios superiores. La tasa de paro entre la población con estudios primarios y

<sup>6</sup> Los resultados de Ceuta y Melilla deben tomarse con precaución porque pueden estar afectados por grandes errores de muestreo.



# C3

## Relación de la población con la actividad económica

SISTEMA VASCO  
DE INDICADORES  
EDUCATIVOS



medios fue más alta que la tasa de ocupación y, en torno, al 12% más baja en el caso de la población con estudios superiores.

En el contexto de la Unión Europea y del año 2005 al 2012, en lo que se refiere a la tasa de actividad se observa que en Euskadi no varió, pero aumentó en España y en la media de los 27 países de la UE. Sin embargo, la tasa de empleo disminuyó en Euskadi y en España pero se mantuvo la media de los 27 países. La tasa de paro aumentó en Euskadi (6,4%), en España (15,8%) y en la media de los 27 países de la Unión Europea (1,5%). Como puede observarse, el aumento de la tasa de paro en la media de los 27 países fue menor que en Euskadi y mucho menor que en España.

Analizando la situación de los países de la UE por sexo, cabe señalar que la tasa de actividad y la tasa de empleo son mayores para los hombres en Euskadi, en España y en los 27 países de la UE. En la tasa de paro, en el año 2012, la situación fue diferente. En Euskadi la tasa de paro fue mayor para los hombres que para las mujeres, en España fue mayor para las mujeres que para los hombres y en la media de los 27 países de la Unión Europea, la tasa de paro fue prácticamente la misma para los hombres que para las mujeres.



# C3

## Relación de la población con la actividad económica

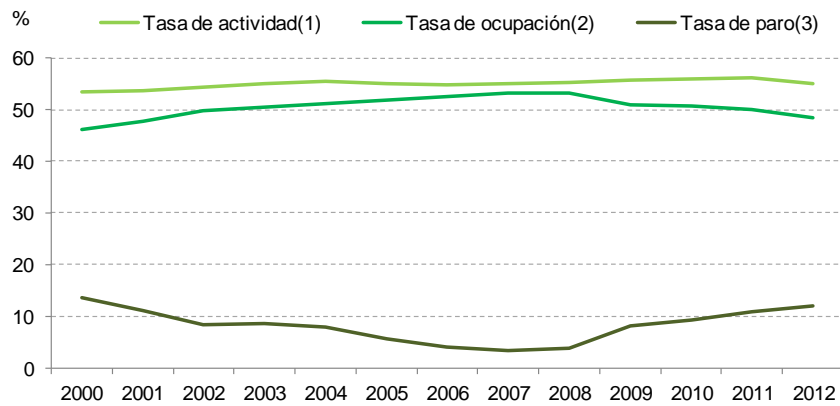


Tabla y Gráfico C3.1:

Evolución de las tasas de actividad, ocupación y paro de la población de 16 y más años por sexo. Promedio anual en porcentajes. En Euskadi.

Año	Tasa de actividad <sup>(1)</sup>			Tasa de ocupación <sup>(2)</sup>			Tasa de paro <sup>(3)</sup>		
	Total	Hombres	Mujeres	Total	Hombres	Mujeres	Total	Hombres	Mujeres
2000	53,5	65,9	41,7	46,2	59,6	33,4	13,7	9,5	19,9
2001	53,6	65,7	42,2	47,7	60,7	35,3	11,1	7,5	16,5
2002	54,3	66,1	43,1	49,8	62,4	37,9	8,3	5,7	12,1
2003	55,1	66,3	44,6	50,4	62,0	39,5	8,6	6,5	11,5
2004	55,5	65,9	45,6	51,1	61,6	41,3	7,8	6,5	9,5
2005	54,9	65,3	45,0	51,8	62,3	41,9	5,7	4,7	7,0
2006	54,7	64,6	45,4	52,5	62,2	43,3	4,1	3,7	4,5
2007	54,9	65,1	45,2	53,1	63,1	43,5	3,3	3,0	3,6
2008	55,3	64,5	46,7	53,3	62,3	44,7	3,8	3,4	4,2
2009	55,6	64,0	47,6	51,0	58,6	43,9	8,1	8,4	7,8
2010	55,9	64,0	48,3	50,8	57,8	44,2	9,2	9,6	8,6
2011	56,2	63,2	49,5	50,1	56,1	44,3	10,8	11,3	10,3
2012	54,9	61,1	49,1	48,3	53,5	43,3	12,1	12,5	11,7

- (1) Tasa de actividad es la proporción de personas de ese grupo que forman parte de la población activa. Porcentajes.
- (2) Tasa de ocupación de un grupo es la proporción de personas ocupadas sobre el total de población de esas edades.
- (3) Tasa de paro de un grupo es la proporción de personas activas de ese grupo que se encuentran en situación de paro.



Fuente: EUSTAT. Encuesta de Población en Relación con la Actividad (PRA).



# C3

## Relación de la población con la actividad económica

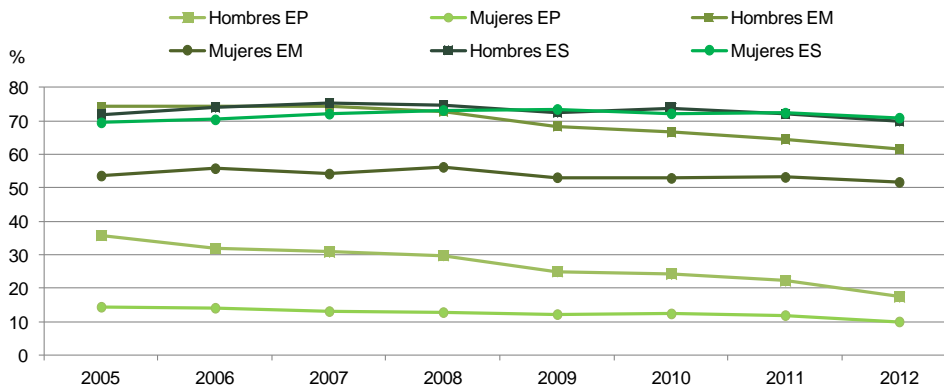
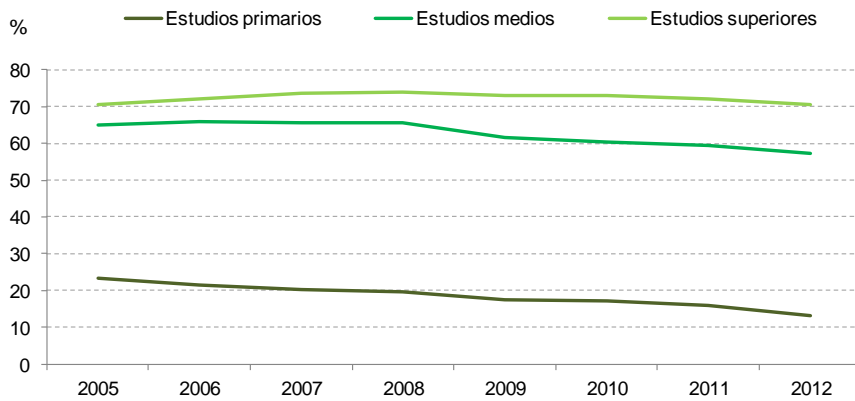
SISTEMA VASCO  
DE INDICADORES  
EDUCATIVOS



### Tabla y gráficos C3.2:

Evolución de la tasa de ocupación de la población de 16 y más años por nivel de instrucción y sexo. Porcentajes. En Euskadi<sup>7</sup>.

Año	Estudios primarios			Estudios medios			Estudios superiores		
	Total	Varones	Mujeres	Total	Varones	Mujeres	Total	Varones	Mujeres
2005	<b>23,3</b>	35,8	14,4	<b>65,0</b>	74,2	53,6	<b>70,6</b>	71,9	69,5
2006	<b>21,5</b>	31,9	14,1	<b>66,0</b>	74,2	55,8	<b>72,1</b>	74,0	70,4
2007	<b>20,3</b>	30,8	13,1	<b>65,5</b>	74,4	54,2	<b>73,6</b>	75,4	72,1
2008	<b>19,6</b>	29,8	12,8	<b>65,5</b>	72,8	56,2	<b>73,8</b>	74,6	73,2
2009	<b>17,4</b>	25,0	12,2	<b>61,6</b>	68,4	53,1	<b>73,0</b>	72,5	73,5
2010	<b>17,2</b>	24,2	12,4	<b>60,5</b>	66,6	52,9	<b>73,0</b>	73,8	72,2
2011	<b>16,0</b>	22,2	11,9	<b>59,4</b>	64,4	53,2	<b>72,2</b>	72,1	72,4
2012	<b>13,0</b>	17,4	10,0	<b>57,2</b>	61,5	51,7	<b>70,5</b>	69,9	70,9



Fuente: EUSTAT. Encuesta de Población en Relación con la Actividad (PRA).

<sup>7</sup> Datos obtenidos con la nueva población revisada (Base 2006).





# C3

## Relación de la población con la actividad económica

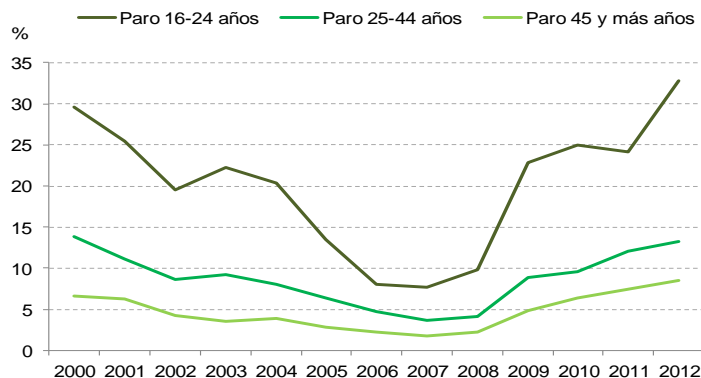
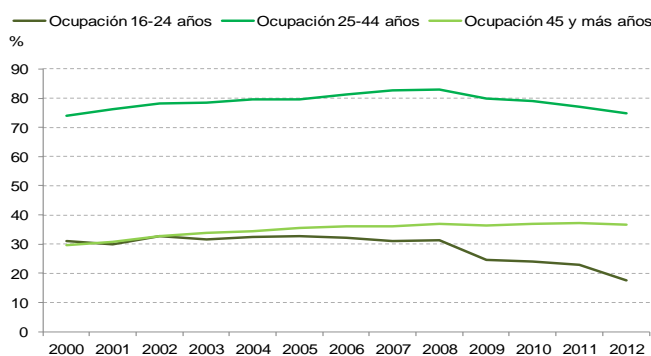
### Tabla y gráfico C3.3:

### Evolución de la tasa de ocupación<sup>1</sup> y tasa de paro<sup>2</sup> de la población de 16 y más años, total y por tramos de edad. Porcentajes. En Euskadi<sup>8</sup>

Total		16-24 años		25-44 años		45 y más años		
Ocupación	Paro	Año	Ocupación	Paro	Ocupación	Paro	Ocupación	Paro
46,2	13,7	2000	31,0	29,6	73,9	13,9	29,6	6,6
47,7	11,1	2001	29,8	25,5	76,3	11,1	30,8	6,3
49,8	8,3	2002	32,6	19,5	78,3	8,6	32,8	4,3
50,4	8,6	2003	31,6	22,2	78,6	9,2	33,9	3,6
51,1	7,8	2004	32,4	20,4	79,5	8,1	34,4	3,9
51,8	5,7	2005	32,7	13,5	79,7	6,4	35,5	2,8
52,5	4,1	2006	32,1	8,1	81,3	4,7	36,0	2,2
53,1	3,3	2007	30,9	7,7	82,8	3,7	36,2	1,8
53,3	3,8	2008	31,2	9,8	82,9	4,1	36,8	2,3
51,0	8,1	2009	24,7	22,9	79,8	8,9	36,3	4,8
50,8	9,2	2010	23,9	25,0	78,9	9,6	36,8	6,4
50,1	10,8	2011	23,0	24,1	77,1	12,1	37,2	7,5
48,3	12,1	2012	17,5	32,8	74,7	13,3	36,6	8,5

(1) Tasa de ocupación de un grupo es la proporción de personas ocupadas sobre el total de población de esas edades.

(2) Tasa de paro de un grupo es la proporción de personas activas de ese grupo que se encuentran en situación de paro.



Fuente: EUSTAT. Encuesta de Población en Relación con la Actividad (PRA).

<sup>8</sup> Datos obtenidos con la nueva población revisada (Base 2006).



# C3

## Relación de la población con la actividad económica

SISTEMA VASCO  
DE INDICADORES  
EDUCATIVOS



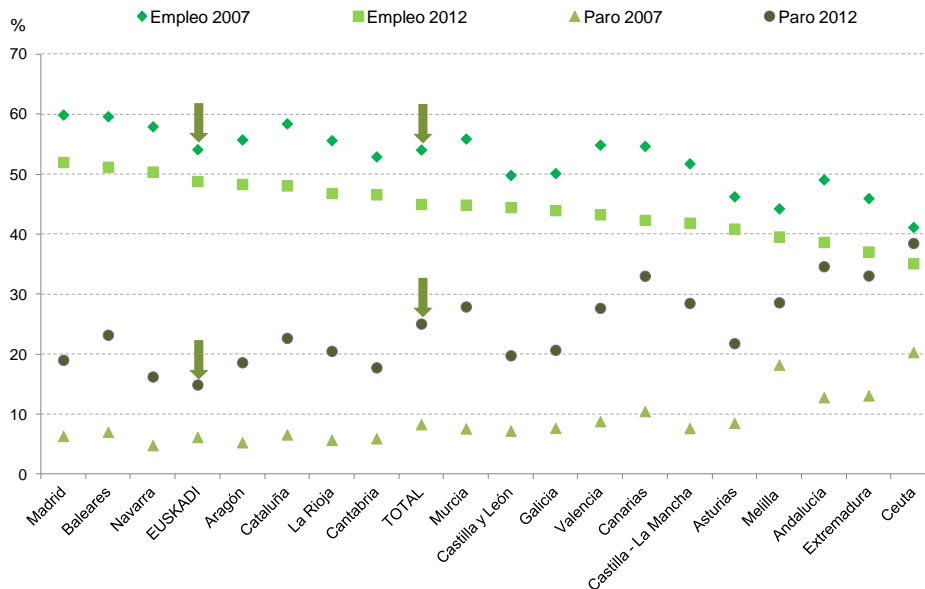
### Tabla y gráfico C3.4.

### Evolución de las tasas de actividad, empleo y paro de la población de 16 y más años por comunidad autónoma. Porcentajes.

	Tasa de Actividad <sup>1</sup>				Tasa de Empleo				Tasa de Paro			
	2007	2009	2011	2012	2007	2009	2011	2012	2007	2009	2011	2012
<b>Total</b>	<b>58,9</b>	<b>59,9</b>	<b>60,0</b>	<b>60,0</b>	<b>54,1</b>	<b>49,2</b>	<b>47,0</b>	<b>45,0</b>	<b>8,3</b>	<b>18,0</b>	<b>21,6</b>	<b>25,0</b>
Andalucía	56,3	58,3	58,8	59,1	49,1	43,5	40,9	38,6	12,8	25,4	30,4	34,6
Aragón	58,8	59,0	58,5	59,3	55,7	51,4	48,5	48,3	5,2	12,8	17,1	18,6
Asturias	50,5	52,0	51,8	52,2	46,3	45,0	42,5	40,9	8,5	13,4	17,9	21,8
Baleares	64,1	65,6	65,3	66,6	59,6	53,8	51,0	51,2	7,0	18,0	21,9	23,2
Canarias	61,0	62,1	63,0	63,2	54,7	45,9	44,3	42,3	10,4	26,2	29,7	33,0
Cantabria	56,2	56,8	56,3	56,6	52,9	50,0	47,7	46,6	5,9	12,0	15,3	17,7
Castilla y León	53,7	54,6	55,3	55,4	49,8	47,0	46,0	44,5	7,2	13,8	16,7	19,7
Castilla - La Mancha	56,0	57,7	58,7	58,5	51,8	46,8	45,2	41,9	7,6	18,8	22,9	28,5
Cataluña	62,5	62,7	63,0	62,2	58,4	52,5	50,9	48,1	6,6	16,3	19,3	22,7
Valencia	60,1	61,3	60,0	59,8	54,9	48,3	45,3	43,3	8,8	21,2	24,5	27,7
Extremadura	52,9	53,8	54,4	55,3	46,0	42,8	40,8	37,1	13,1	20,6	25,1	33,0
Galicia	54,3	55,2	55,2	55,4	50,1	48,3	45,6	44,0	7,6	12,6	17,4	20,7
Madrid	63,9	64,8	64,2	64,2	59,9	55,7	53,4	52,0	6,3	14,0	16,7	19,0
Murcia	60,5	61,6	61,9	62,2	55,9	48,8	46,2	44,9	7,6	20,7	25,4	27,9
Navarra	60,8	60,6	60,3	60,1	57,9	54,0	52,5	50,4	4,8	10,9	12,9	16,2
<b>Euskadi</b>	<b>57,6</b>	<b>57,4</b>	<b>58,4</b>	<b>57,3</b>	<b>54,1</b>	<b>51,1</b>	<b>51,4</b>	<b>48,8</b>	<b>6,1</b>	<b>11,0</b>	<b>12,0</b>	<b>14,9</b>
La Rioja	59,0	60,0	59,8	58,9	55,6	52,4	49,7	46,8	5,7	12,8	17,0	20,5
Ceuta*	51,6	57,1	56,1	57,0	41,1	46,3	39,6	35,1	20,3	18,9	29,4	38,5
Melilla*	54,1	52,9	55,1	55,4	44,3	40,1	41,6	39,6	18,2	24,2	24,4	28,6

\*Los resultados de Ceuta y Melilla deben tomarse con precaución porque pueden estar afectados por grandes errores de muestreo.

(1)Tasa de actividad. Se llama tasa de actividad de un grupo a la proporción de personas de ese grupo que forman parte de la población activa. Suele expresarse en porcentajes.



\*Los resultados de Ceuta y Melilla deben tomarse con precaución porque pueden estar afectados por grandes errores de muestreo.

Fuente: INE. Encuesta de Población Activa (EPA).



# C3

## Relación de la población con la actividad económica

SISTEMA VASCO  
DE INDICADORES  
EDUCATIVOS



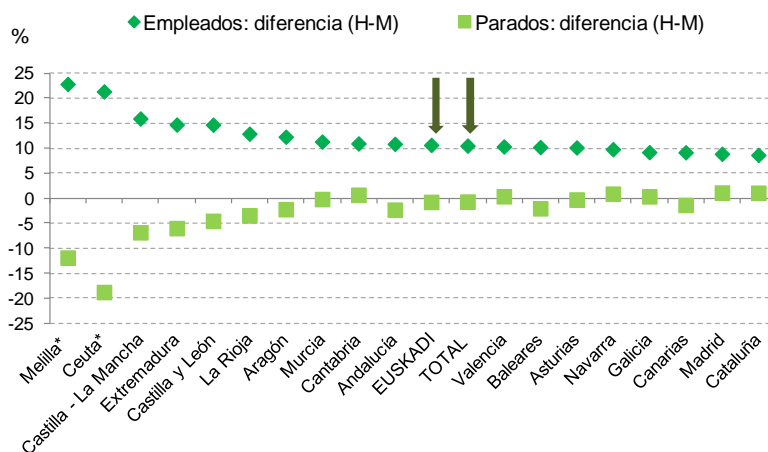
### Tabla y gráfico C3.5.

Diferencias entre hombres y mujeres en la población de 16 y más años en relación con el empleo y el paro por comunidad autónoma en porcentajes. Año 2012.

	Hombres		Mujeres		Diferencia <sup>(1)</sup>	
	Empleados	Parados	Empleadas	Paradas	Empleados	Parados
<b>Total</b>	<b>50,4</b>	<b>24,7</b>	<b>39,8</b>	<b>25,4</b>	<b>10,6</b>	<b>-0,6</b>
Andalucía	44,2	33,6	33,3	35,9	10,9	-2,3
Aragón	54,6	17,6	42,2	19,8	12,3	-2,2
Asturias	46,2	21,7	36,1	21,9	10,2	-0,2
Baleares	56,3	22,3	46,1	24,3	10,3	-2,0
Canarias	47,0	32,4	37,8	33,7	9,2	-1,3
Cantabria	52,3	18,1	41,3	17,3	11,0	0,7
Castilla y León	51,9	17,8	37,2	22,3	14,7	-4,5
Castilla - La Mancha	49,8	25,6	33,9	32,4	16,0	-6,8
Cataluña	52,6	23,2	43,9	22,1	8,7	1,1
Valencia	48,5	27,8	38,1	27,4	10,4	0,4
Extremadura	44,5	30,5	29,8	36,4	14,8	-6,0
Galicia	48,8	20,9	39,5	20,5	9,2	0,4
Madrid	56,6	19,5	47,7	18,4	8,9	1,2
Murcia	50,5	27,8	39,2	28,0	11,4	-0,1
Navarra	55,4	16,6	45,5	15,7	9,8	0,9
<b>Euskadi</b>	<b>54,4</b>	<b>14,5</b>	<b>43,7</b>	<b>15,3</b>	<b>10,7</b>	<b>-0,7</b>
La Rioja	53,4	18,9	40,5	22,4	12,9	-3,4
Ceuta*	45,7	30,6	24,3	49,4	21,4	-18,7
Melilla*	51,1	23,8	28,2	35,7	22,9	-11,9

\*Los resultados de Ceuta y Melilla deben tomarse con precaución porque pueden estar afectados por grandes errores de muestreo.

(1) Cuando la diferencia es superior a cero indica que hay más varones que mujeres en esa situación y viceversa.



Fuente: INE. Encuesta de Población Activa (EPA).



# C3

## Relación de la población con la actividad económica

SISTEMA VASCO  
DE INDICADORES  
EDUCATIVOS

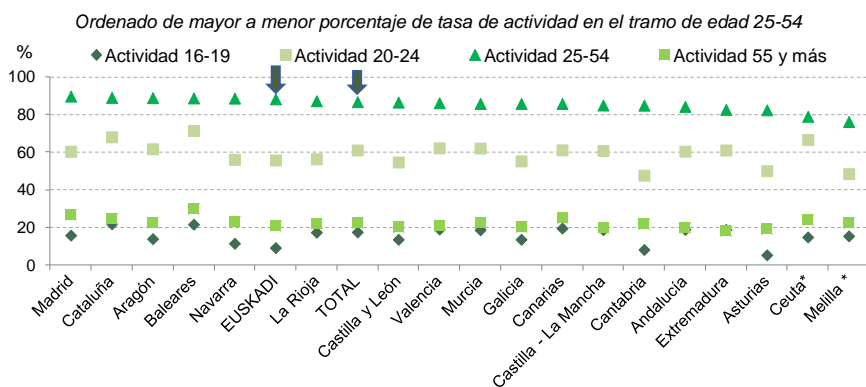
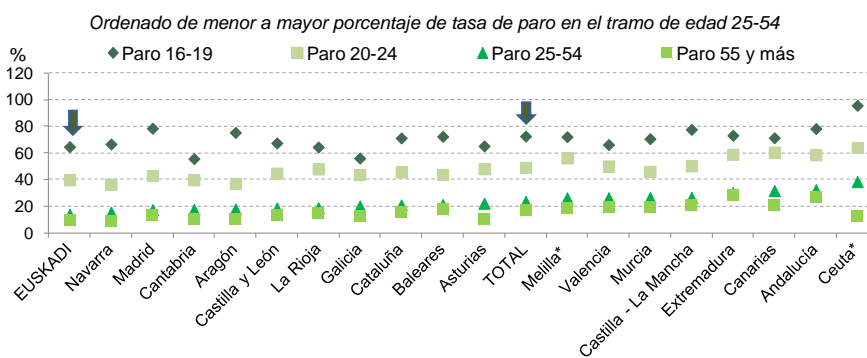


### Tabla y gráfico C3.6:

### Tasas de actividad y paro de la población de 16 y más años por tramos de edad y comunidad autónoma. En porcentajes. Año 2012.

Tramos de edad	Tasa de Actividad				Tasa de Paro			
	16-19	20-24	25-54	55 y más	16-19	20-24	25-54	55 y más
<b>Total</b>	<b>17,5</b>	<b>61,0</b>	<b>86,7</b>	<b>22,4</b>	<b>72,7</b>	<b>49,1</b>	<b>23,6</b>	<b>17,1</b>
Andalucía	18,8	60,4	84,2	19,9	78,4	58,6	32,4	27,3
Aragón	13,9	61,7	88,9	22,5	75,4	37,2	17,9	10,6
Asturias	5,3	50,0	82,4	19,1	65,3	48,1	22,2	10,2
Baleares	21,6	71,4	88,7	29,9	72,5	43,9	21,2	17,6
Canarias	19,5	61,1	85,7	25,1	71,4	60,6	31,7	21,2
Cantabria	8,1	47,6	84,9	21,8	55,7	39,8	17,5	10,2
Castilla y León	13,5	54,6	86,5	20,1	67,5	44,9	18,7	13,1
Castilla - La Mancha	18,7	60,8	84,9	19,9	77,7	50,2	26,6	21,2
Cataluña	21,8	68,0	89,0	24,5	71,3	45,8	21,0	15,7
Valencia	19,0	62,2	86,1	21,1	66,3	50,2	26,4	19,2
Extremadura	18,8	61,0	82,6	18,1	73,3	59,0	30,2	28,4
Galicia	13,5	55,2	85,8	20,4	56,1	43,7	20,2	12,7
Madrid	15,7	60,4	89,7	26,9	78,6	43,0	17,4	13,4
Murcia	18,6	62,0	85,8	22,4	70,7	46,2	26,6	19,4
Navarra	11,4	56,0	88,6	23,1	66,7	36,6	15,5	9,1
<b>Euskadi</b>	<b>9,1</b>	<b>55,7</b>	<b>88,2</b>	<b>21,0</b>	<b>64,8</b>	<b>39,8</b>	<b>14,0</b>	<b>9,5</b>
La Rioja	17,3	56,3	87,2	22,2	64,5	48,0	18,8	14,9
Ceuta*	14,8	66,6	79,0	24,0	95,8	64,1	38,5	12,7
Melilla*	15,4	48,4	76,2	22,4	72,2	56,3	26,3	18,8

\*Los resultados de Ceuta y Melilla deben tomarse con precaución porque pueden estar afectados por grandes errores de muestreo.



Fuente: INE. Encuesta de Población Activa (EPA).



# C3

## Relación de la población con la actividad económica

SISTEMA VASCO  
DE INDICADORES  
EDUCATIVOS

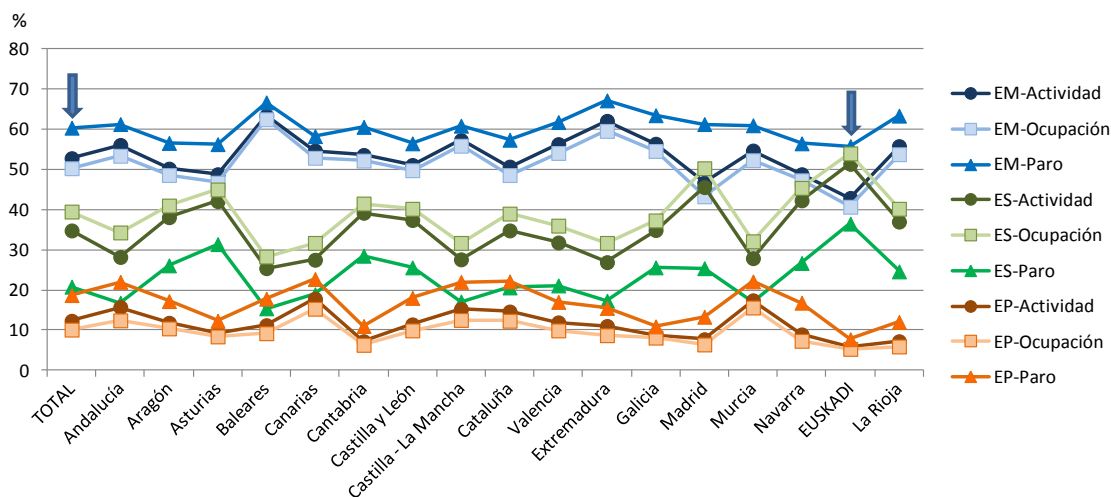


Tabla y gráfico C3.7:

Porcentaje de personas activas, ocupadas y paradas por nivel de formación<sup>9</sup> alcanzado y comunidad autónoma. Porcentajes respecto del total de cada comunidad. Año 2012.

	Actividad			Ocupación			Paro		
	Estudios primarios	Estudios medios	Estudios superiores	Estudios primarios	Estudios medios	Estudios superiores	Estudios primarios	Estudios medios	Estudios superiores
<b>Total</b>	<b>12,3</b>	<b>52,8</b>	<b>34,8</b>	<b>10,1</b>	<b>50,3</b>	<b>39,5</b>	<b>18,7</b>	<b>60,4</b>	<b>20,8</b>
Andalucía	15,7	56,1	28,2	12,4	53,4	34,3	22,0	61,3	16,8
Aragón	11,8	50,2	38,1	10,4	48,6	41,0	17,2	56,6	26,1
Asturias	9,3	48,8	42,1	8,4	46,7	45,0	12,3	56,3	31,4
Baleares	11,2	63,4	25,4	9,2	62,5	28,3	17,8	66,7	15,4
Canarias	17,8	54,7	27,5	15,3	52,9	31,7	22,7	58,3	18,9
Cantabria	7,2	53,6	39,2	6,3	52,2	41,5	11,0	60,6	28,5
Castilla y León	11,4	51,1	37,4	9,9	49,8	40,2	18,0	56,5	25,6
Castilla - La Mancha	15,2	57,3	27,6	12,5	55,9	31,7	22,0	60,9	17,1
Cataluña	14,6	50,7	34,8	12,3	48,6	39,0	22,1	57,4	20,6
Valencia	11,9	56,3	31,8	9,9	54,1	36,0	17,0	61,8	21,1
Extremadura	11,0	62,1	26,9	8,7	59,6	31,7	15,5	67,2	17,3
Galicia	8,7	56,4	34,9	8,1	54,6	37,3	10,9	63,5	25,6
Madrid	7,7	46,7	45,6	6,4	43,3	50,3	13,3	61,3	25,4
Murcia	17,4	54,7	27,9	15,6	52,3	32,1	22,1	61,0	16,9
Navarra	8,9	48,8	42,3	7,3	47,3	45,4	16,8	56,5	26,7
<b>Euskadi</b>	<b>5,7</b>	<b>42,9</b>	<b>51,4</b>	<b>5,3</b>	<b>40,7</b>	<b>54,0</b>	<b>7,7</b>	<b>55,8</b>	<b>36,5</b>
La Rioja	7,2	55,8	37,0	5,9	53,8	40,2	12,0	63,4	24,6
Ceuta*	22,3	53,4	24,3	15,9	53,1	31,0	32,7	53,8	13,5
Melilla*	22,1	51,5	26,4	15,3	54,2	30,5	39,4	44,7	16,0

\*Los resultados de Ceuta y Melilla deben tomarse con precaución porque pueden estar afectados por grandes errores de muestreo.



Fuente: INE. Encuesta de Población Activa (EPA)

<sup>9</sup> *Estudios primarios*: Analfabetos y Educación primaria.

*Estudios medios*: Educación secundaria primera etapa y formación e inserción laboral correspondiente y Educación secundaria segunda etapa y formación e inserción laboral correspondiente.

*Estudios superiores*: Formación e inserción laboral con título de secundaria (2ª etapa), Educación superior, excepto doctorado y Doctorado.

**C3****Relación de la población con la actividad económica**SISTEMA VASCO  
DE INDICADORES  
EDUCATIVOS**Tabla C3.8:****Evolución de las tasas de actividad, empleo y paro de la población de 15 y más años en los 27 países de la Unión Europea. En porcentajes<sup>10</sup>.**

	Tasa de Actividad					Tasa de Empleo					Tasa de Paro				
	2005	2007	2009	2011	2012	2005	2007	2009	2011	2012	2005	2007	2009	2011	2012
<b>UE 27</b>	<b>56,9</b>	<b>57,3</b>	<b>57,5</b>	<b>57,5</b>	<b>57,7</b>	<b>51,8</b>	<b>53,2</b>	<b>52,4</b>	<b>52,0</b>	<b>51,7</b>	<b>9,0</b>	<b>7,2</b>	<b>9,0</b>	<b>9,7</b>	<b>10,5</b>
Bélgica	53,3	53,6	53,5	53,2	53,3	48,8	49,6	49,2	49,4	49,2	8,5	7,5	7,9	7,2	7,6
Bulgaria	49,7	52,6	53,0	52,5	53,1	44,7	49,0	49,4	46,6	46,6	10,1	6,9	6,8	11,3	12,3
República Checa	59,4	58,8	58,7	58,3	58,7	54,7	55,7	54,8	54,4	54,5	7,9	5,3	6,7	6,7	7,0
Dinamarca	65,7	65,7	65,4	63,9	63,1	62,5	63,2	61,4	59,1	58,4	4,8	3,8	6,0	7,6	7,5
Alemania	58,4	59,1	59,4	60,1	60,1	51,9	54,0	54,8	56,6	56,8	11,3	8,7	7,8	5,9	5,5
Estonia	58,5	60,4	60,9	61,6	61,7	53,9	57,6	52,5	53,9	55,4	7,9	4,6	13,8	12,5	10,2
Irlanda	62,0	63,9	62,0	60,2	59,9	59,3	61,0	54,5	51,4	51,1	4,4	4,7	12,0	14,7	14,7
Grecia	53,2	53,4	53,8	53,2	53,0	48,0	49,0	48,7	43,8	40,2	9,9	8,3	9,5	17,7	24,3
<b>España</b>	<b>56,7</b>	<b>58,2</b>	<b>59,3</b>	<b>59,4</b>	<b>59,4</b>	<b>51,5</b>	<b>53,4</b>	<b>48,6</b>	<b>46,5</b>	<b>44,5</b>	<b>9,2</b>	<b>8,3</b>	<b>18,0</b>	<b>21,7</b>	<b>25,0</b>
Francia	56,4	56,4	56,8	56,5	56,7	51,4	51,9	51,6	51,3	51,1	9,3	8,4	9,5	9,6	10,2
Italia	49,1	48,9	48,6	48,4	49,3	45,3	45,95	44,9	44,3	44,0	7,7	6,1	7,8	8,4	10,7
Chipre	63,2	64,4	63,7	63,7	63,4	59,9	61,8	60,3	58,8	55,9	5,3	3,9	5,4	7,9	11,9
Letonia	57,8	60,6	60,8	58,6	59,9	52,7	56,9	50,4	49,1	50,9	9,6	6,5	18,2	16,2	14,9
Lituania	56,6	56,3	57,7	57,4	57,8	51,9	53,9	49,8	48,7	50,1	8,0	3,8	13,6	15,3	13,3
Luxemburgo	55,6	55,9	58,2	57,6	58,8	53,1	53,7	55,2	54,8	55,7	4,6	4,2	5,1	4,8	5,1
Hungría	50,2	50,5	50,1	51,0	52,0	46,6	46,8	45,1	45,5	46,3	7,2	7,4	10,0	10,9	10,9
Malta	49,5	49,0	49,6	50,8	51,6	45,9	45,9	46,2	47,5	48,2	7,3	6,5	6,9	6,5	6,4
Países Bajos	64,9	66,1	66,8	64,8	65,3	61,9	64,0	64,5	61,9	61,8	5,3	3,6	3,7	4,4	5,3
Austria	59,4	61,0	61,3	61,2	61,5	56,3	58,4	58,4	58,7	58,8	5,2	4,4	4,8	4,2	4,3
Polonia	54,9	53,7	54,9	56,1	55,9	45,2	48,6	50,4	50,7	50,3	17,9	9,6	8,1	9,7	10,1
Portugal	62,2	62,7	61,9	61,3	61,0	57,5	57,7	56,0	53,6	51,4	8,6	8,9	10,6	12,9	15,9
Rumanía	53,9	54,8	54,4	54,4	55,0	50,1	51,3	50,7	50,3	51,1	7,2	6,4	6,9	7,4	7,0
Eslovenia	59,2	59,7	59,4	57,9	57,5	55,4	56,9	56,0	53,2	52,5	6,5	4,9	5,9	8,2	8,9
Eslovaquia	59,5	58,9	58,9	59,1	59,2	49,8	52,3	51,8	51,1	50,9	16,4	11,2	12,1	13,6	14,0
Finlandia	60,8	61,2	60,5	59,9	59,8	55,7	57,1	55,5	55,3	55,2	8,4	6,9	8,2	7,8	7,7
Suecia	62,9	63,7	63,3	63,7	63,9	58,2	59,8	58,0	58,7	58,8	7,7	6,1	8,3	7,8	8,0
Reino Unido	62,3	62,5	62,6	62,5	62,7	59,3	59,2	57,9	57,5	57,8	4,8	5,3	7,6	8,0	7,9
<b>Euskadi*</b>	<b>54,9</b>	<b>54,8</b>	<b>55,6</b>	<b>56,2</b>	<b>54,9</b>	<b>51,8</b>	<b>53,1</b>	<b>51,0</b>	<b>50,1</b>	<b>48,3</b>	<b>5,7</b>	<b>3,3</b>	<b>8,1</b>	<b>10,8</b>	<b>12,1</b>

Fuente: EUROSTAT. Encuesta de Fuerza de Trabajo de la UE (UE LFS).

\*Para Euskadi la fuente de datos es EUSTAT y la población de referencia es de 16 y más años.

<sup>10</sup> Los datos están sujetos a actualización continua. La información más actual está disponible en la web de Eurostat. Los datos españoles proporcionados por Eurostat no siempre corresponden a la última actualización y la información más reciente es la publicada en el apartado de resultados detallados correspondientes.



# C3

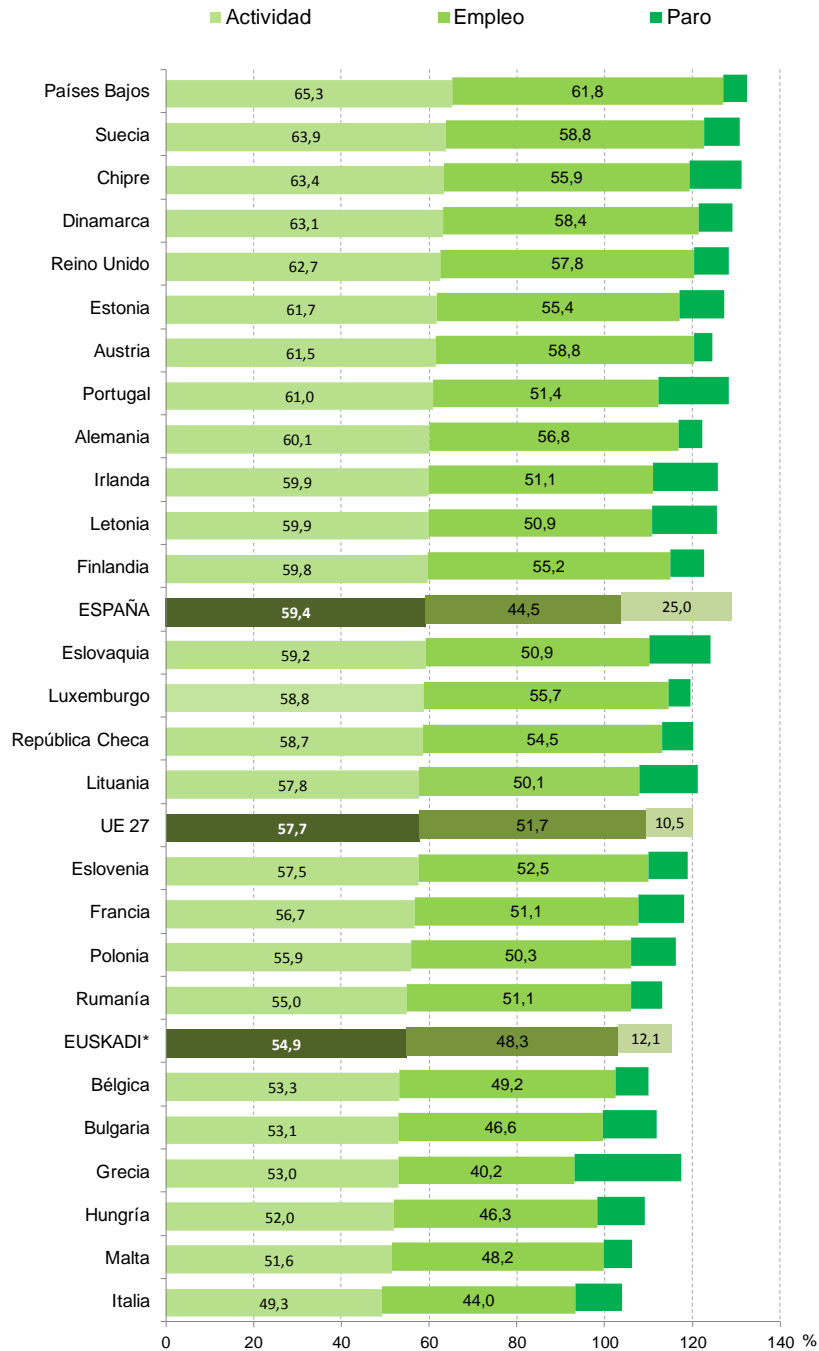
## Relación de la población con la actividad económica

SISTEMA VASCO  
DE INDICADORES  
EDUCATIVOS



Gráfico C3.8:

Tasas de actividad, empleo y paro de la población de 15 y más años en los 27 países de la Unión Europea. En porcentajes. Año 2012.



Ordenado de mayor a menor tasa de actividad.

Fuente: EUROSTAT. Encuesta de Fuerza de Trabajo de la UE (UE LFS).

\*Para Euskadi la fuente de datos es EUSTAT y la población de referencia es de 16 y más años.



# C3

## Relación de la población con la actividad económica

SISTEMA VASCO  
DE INDICADORES  
EDUCATIVOS



Tabla C3.9:

Tasas de actividad, empleo y paro de la población de 15 y más años por sexo, en los 27 países de la Unión Europea. En porcentajes<sup>11</sup>. Año 2012.

	Tasa de Actividad			Tasa de Empleo			Tasa de Paro		
	Total	Hombres	Mujeres	Total	Hombres	Mujeres	Total	Hombres	Mujeres
<b>UE 27</b>	<b>57,7</b>	<b>64,8</b>	<b>51,0</b>	<b>51,7</b>	<b>58,1</b>	<b>45,7</b>	<b>10,5</b>	<b>10,4</b>	<b>10,5</b>
Bélgica	53,3	59,8	47,1	49,2	55,2	43,6	7,6	7,7	7,4
Bulgaria	53,1	58,7	47,8	46,6	50,8	42,6	12,3	13,5	10,8
República Checa	58,7	67,7	50,0	54,5	63,6	45,9	7,0	6,0	8,2
Dinamarca	63,1	67,4	59,1	58,4	62,3	54,6	7,5	7,5	7,5
Alemania	60,1	66,4	54,1	56,8	62,6	51,2	5,5	5,7	5,2
Estonia	61,7	68,7	56,0	55,4	61,1	50,8	10,2	11,0	9,3
Irlanda	59,9	67,6	52,6	51,1	55,7	46,8	14,7	17,7	11,0
Grecia	53,0	62,2	44,2	40,2	48,9	31,8	24,3	21,4	28,1
<b>España</b>	<b>59,4</b>	<b>66,2</b>	<b>52,9</b>	<b>44,5</b>	<b>49,8</b>	<b>39,4</b>	<b>25,0</b>	<b>24,7</b>	<b>25,4</b>
Francia	56,7	62,0	51,9	51,1	56,0	46,7	10,2	10,1	10,4
Italia	49,3	59,6	39,8	44,0	53,8	35,1	10,7	9,9	11,9
Chipre	63,4	70,6	57,0	55,9	61,9	50,7	11,9	12,6	11,1
Letonia	59,9	66,7	54,4	50,9	56,0	46,8	14,9	16,0	13,9
Lituania	57,8	63,4	53,2	50,1	53,8	47,1	13,3	15,1	11,5
Luxemburgo	58,8	65,7	51,9	55,7	62,7	48,8	5,1	4,5	5,8
Hungría	52,0	59,9	45,0	46,3	53,2	40,3	10,9	11,2	10,6
Malta	51,6	65,8	37,6	48,2	62,0	34,8	6,4	5,9	7,3
Países Bajos	65,3	71,2	59,5	61,8	67,4	56,4	5,3	5,3	5,2
Austria	61,5	68,1	55,4	58,8	65,1	53,0	4,3	4,4	4,3
Polonia	55,9	64,3	48,2	50,3	58,2	42,9	10,1	9,4	10,9
Portugal	61,0	67,2	55,3	51,4	56,6	46,7	15,9	16,0	15,8
Rumanía	55,0	63,5	47,0	51,1	58,7	44,0	7,0	7,6	6,4
Eslovenia	57,5	63,0	52,3	52,5	57,7	47,4	8,9	8,4	9,4
Eslovaquia	59,2	68,4	50,7	50,9	59,1	43,3	14,0	13,5	14,5
Finlandia	59,8	63,8	56,0	55,2	58,4	52,1	7,7	8,3	7,1
Suecia	63,9	67,8	60,1	58,8	62,3	55,5	8,0	8,2	7,7
Reino Unido	62,7	69,1	56,5	57,8	63,4	52,4	7,9	8,3	7,4
<b>Euskadi*</b>	<b>54,9</b>	<b>61,1</b>	<b>49,1</b>	<b>48,3</b>	<b>53,5</b>	<b>43,3</b>	<b>12,1</b>	<b>12,5</b>	<b>11,7</b>

Fuente: Eurostat. Encuesta de Fuerza de Trabajo de la UE (UE LFS).

\*Para Euskadi la fuente de datos es EUSTAT y la población de referencia es de 16 y más años.

<sup>11</sup> Los datos están sujetos a actualización continua. La información más actual está disponible en la web de Eurostat. Los datos españoles proporcionados por Eurostat no siempre corresponden a la última actualización y la información más reciente es la publicada en el apartado de resultados detallados correspondientes.





# C3

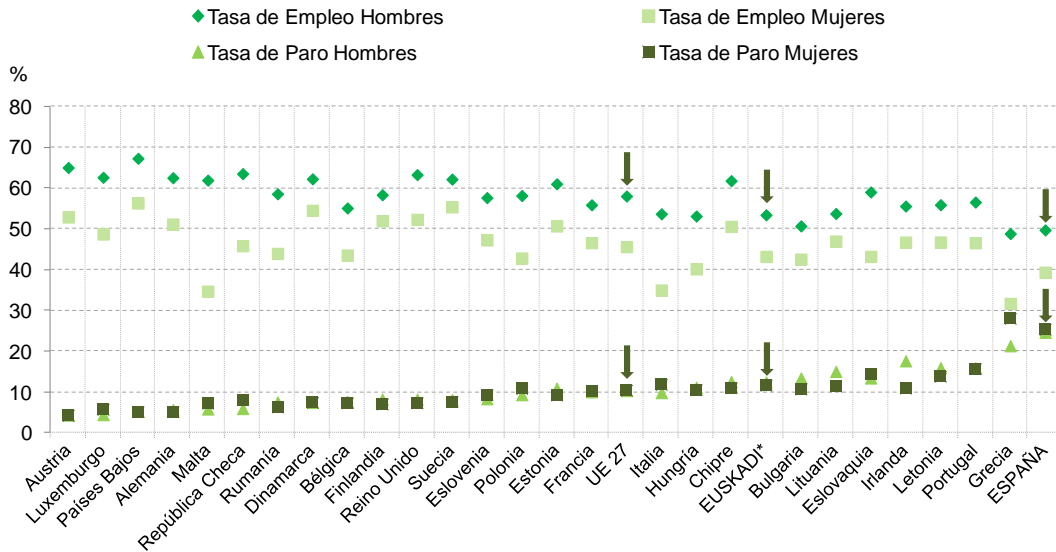
## Relación de la población con la actividad económica

SISTEMA VASCO  
DE INDICADORES  
EDUCATIVOS



Gráfico C3.9:

Tasas de empleo y paro de la población de 15 y más años por sexo, en los 27 países de la Unión Europea. En porcentajes<sup>12</sup>. Año 2012.



Ordenado de menor a mayor tasa de paro total.

Fuente: Eurostat. Encuesta de Fuerza de Trabajo de la UE (UE LFS).

\*Para Euskadi la fuente de datos es EUSTAT y la población de referencia es de 16 y más años.

<sup>12</sup> Los datos están sujetos a actualización continua. La información más actual está disponible en la web de Eurostat. Los datos españoles proporcionados por Eurostat no siempre corresponden a la última actualización y la información más reciente es la publicada en el apartado de resultados detallados correspondientes.